

VGB COMPLIANT DEBRIS DRAIN

MDX-R3 FOR VINYL POOLS OWNER'S MANUAL AND INSTALLATION GUIDE

SUBMERGED SUCTION OUTLET
FOR MULTIPLE DRAIN USE FOR USE ON FLOOR

SEE SPECIAL INSTRUCTIONS FOR CALIFORNIA ON PAGE 7



Safety compliant according to the Virginia Graeme Baker Pool and Spa Safety Act ANSI/APSP - 16 - 2011
Compliant with ANSI/APSP - 7 - 2006.

NOTICE

To Installers: Read and follow these instructions. Give these instructions to the facility owner to keep for future reference. Follow all codes and regulations that apply to the design, installation and use of suction outlet fittings.

WARNING

MDX-R3 and SDX must be installed in accordance with Paramount's written instruction manual, and in conformity with applicable Federal, State, Local and Swimming pool industry building and safety codes.



Paramount
Pool Life. Simplified.

295 East Corporate Place • Suite 100 • Chandler, AZ 85225
Toll Free: 1.800.621.5886 • Phone: 480.893.7607 • Fax: 480.753.3397
Paramount@1Paramount.com • www.1Paramount.com
US and Foreign patents and patents pending see www.1paramount.com/about/patents/

004-027-8820-00 REV041415

Signal Words and Symbols Used In This Manual

This Owner's Manual and Installation Guide contains specific precautions and symbols to identify safety-related information. You will find DANGER, CAUTION, WARNING and NOTICE symbols which require special attention. Please read them carefully and follow these precautions as indicated! They will explain how to avoid hazards that may endanger you or persons using or maintaining your pool or spa.

DANGER

DANGER indicates a hazardous situation which, if not avoided, will result in death or serious injury.

WARNING

WARNING indicates a hazardous situation which, if not avoided, could result in death or serious injury.

CAUTION

CAUTION indicates a hazardous situation which, if not avoided, could result in minor or moderate injury.

NOTICE

NOTICE is used to address practices not related to physical injury.

PLEASE REVIEW THE OWNER'S MANUAL AND INSTALLATION GUIDE IN ITS ENTIRETY AND HEED ALL SAFETY INFORMATION. Failure to follow these instructions and warnings can result in DEATH OR SERIOUS INJURY.

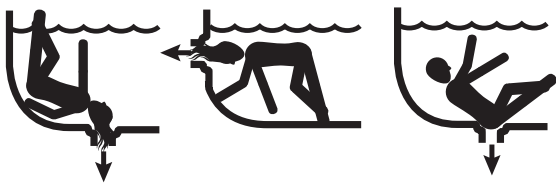
SUCTION ENTRAPMENT HAZARD:

DANGER

DEATH or SERIOUS INJURY will result if a drain cover or grate is not installed and used correctly.

- Pool and spa pumps produce high levels of suction and move high volumes of water, which can cause death or serious injury if a person comes in close proximity to pool or spa drains.
- Keep clear of pool and spa drains to avoid death or serious injury from suction.

DANGER



DEATH or SERIOUS INJURY will result from hair entanglement or limb entrapment.

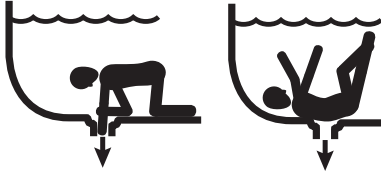
- Keep clear of pool and spa drains.
- Hair sucked into pool or spa drains will tangle and knot trapping the swimmer underwater. Avoid placing your hair near a pool or spa drain.
- Avoid sitting on pool or spa drains because the suction can cause severe intestinal damage, evisceration, and/or disembowelment.

DANGER

DEATH or SERIOUS INJURY will result from pool or spa drain covers or grates that are improperly installed, missing, clogged, or broken.

- Inspect pool and spa regularly to insure that drain covers and grates are properly in place and secured.
- Ensure that drain covers are not damaged, cracked, broken, loose, clogged, not properly secured, or missing because these conditions increase the chance of death or serious injury from entrapment.
- If a drain cover is discovered damaged, cracked, broken, loose, clogged, not properly secured, or missing, you should:
 - o Close the pool or spa immediately; and,
 - o Post a closure notice and keep the pool or spa closed until an appropriate ANSI/APSP -16-2011 certified drain cover is properly installed.

DANGER



DEATH or **SERIOUS INJURY** will result from contact with a damaged, loose, or missing drain cover.

- Do not allow limbs to contact or be inserted into a drain pipe with a damaged, loose, or missing drain cover. This could result in swelling of the limb and/or trapping a swimmer underwater.
- Avoid mechanical entrapment of jewelry, swimsuit, hair decorations, finger, toe, or knuckle in a drain pipe with damaged, loose, or missing drain cover. This may result in trapping a swimmer underwater.
- Do not allow body to come into contact with a drain pipe that has a damaged, loose, or missing drain cover. This may result in trapping a swimmer underwater.

MAINTENANCE INSTRUCTIONS & WARNINGS:

WARNING

DEATH or **SERIOUS INJURY** can result from pool or spa drain covers or grates that are clogged by debris.

- All pool and spa drain covers may become obstructed by debris and should be cleaned periodically due to clogging from debris, such as pieces of plastic, hair, fabric, twigs, leaves, seeds, etc.
- The frequency of periodic cleaning will vary depending on the amount and type of debris introduced into the pool or spa
- Clogging of the drain cover will increase the suction effect and increase the likelihood of death or serious injury from those hazards listed above.
- A clogged drain can negatively affect the safety of the drain.
- It is advisable to have a qualified pool or spa professional perform this inspection and debris removal from the pool and spa drain covers.

Suction can pose a serious hazard to swimmers just as electricity can be a hazard. Both are important for proper water filtration and both must be treated with respect. Suction safety begins with a professional design that includes a quality suction system installed by a certified contractor.

The MDX-R3 VGB Compliant Debris Drain is only available to certified contractors for the same reason certified electricians are required to connect filtration pumps to public utilities; both require proper training and certification to assure no hidden hazards are built into the project.

Certified builders will address the following issues when designing and installing a proper filtration system:

- Properly bond-grounded pumps, time clocks, switches and any other metal in or near water. This is required to address Electrical Shock Hazards.
- Design the suction piping so there are no single-point suction hazards; single-point suction (one drain) is a leading cause of Body Suction Entrapment Hazards. Note: your certified builder has many effective options for addressing this hazard; they may include dual-drain systems, like MDX-R3, skimmers, gutters, negative edge features and many more products and piping designs known to professionals.
- Install ANSI/APSP - 16 - 2011 listed drains, suction covers and debris removal systems. This is the **ONLY** approved option for preventing Hair Entrapment Hazards, the leading cause of suction related injuries.
- Design and install an effective circulation system (including optional cleaning systems), to direct filtered water to all areas and interior surfaces. **NOTE:** Suction fittings can **NOT** clean or direct filtered water for proper sanitation; that can only be done on the pressure (return) side of the filtration system.

While suction injuries are extremely rare, drowning and diving injuries are far too common and there is little your certified builder can do to eliminate these hazards. You must educate yourself and your guests. Below are some important safety issues every swimmer must know and recognize.

- **PREVENT DROWNING:** Watch children at all times, no swimming alone.
- **NO DIVING IN SHALLOW WATER:** You can be permanently injured.
- **PREVENT SUCTION ENTRAPMENT:** Inspect suction covers before swimming, keep swimmers away from suction fittings, protect long hair, don't swim with loose clothing or large and dangling jewelry.

MDX-R3 SYSTEM DESIGN

WARNING

MDX-R3 and SDX must be installed in accordance with Paramount's written instruction manual, and in conformity with applicable Federal, State, Local and Swimming pool industry building and safety codes.

These MDX-R3 instructions provide two methods to choose from, with additional methods for specific jurisdictions, (California specifically but not limited to that state). Your local codes may require additional safety measures. Paramount Pool & Spa Systems and its representatives cannot recommend or endorse installation methods other than those provided in these MDX-R3 instructions.

NOTICE

Maximum Pump Size:

MDX-R3 is rated for a maximum of 132 GPM (500 LPM). While system flow rate will vary with pump size and the Total Head Loss for a given system, virtually any modern pump is capable of exceeding this limit, therefore it is the responsibility of the system designer to make sure it is not possible to exceed 132 GPM (500 LPM).

In the event of one suction outlet being completely blocked, the remaining suction outlets serving that system shall have a flow rating capable of the full flow of the pump(s) for the specific suction system.

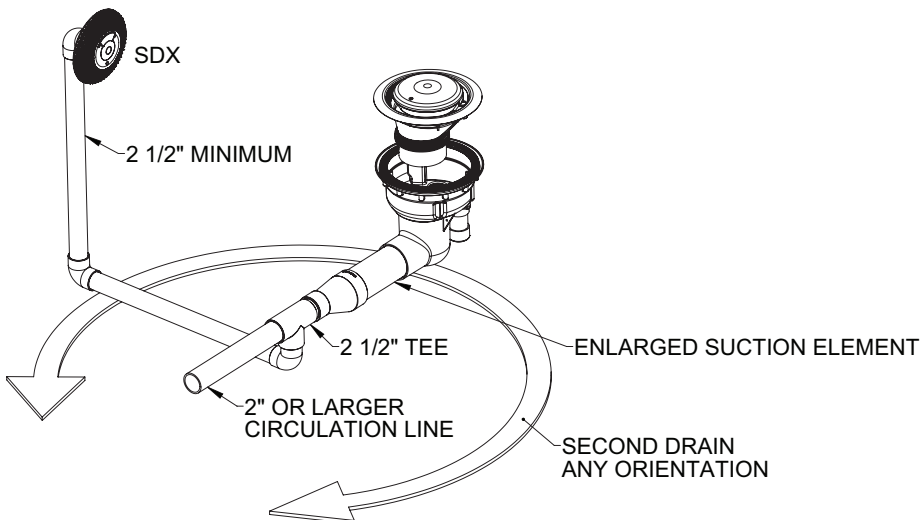
NOTICE

The use of two 45° in place of a 90° allows for the best debris removal and minimizes large debris from getting caught in the line.

NOTICE

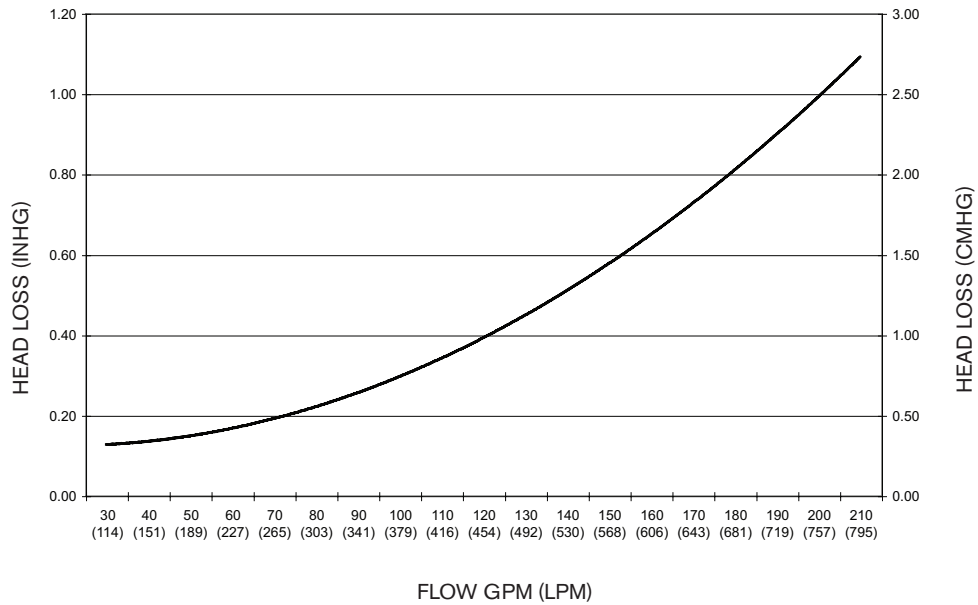
Plumbing of the included enlarged suction element (13" of 4" pipe) to the 4" port of the MDX-R3 is required. After the enlarged suction element, the included reducer adaptor may then be used to reduce the pipe size to 2½". A 3" coupler may be attached to the outside diameter of the reducer or a 4" coupler directly to the enlarged suction element for systems where the flow through the MDX-R3 is intended to exceed 90 GPM. **Use of 2½" pipe minimum throughout the suction side of the system is strongly encouraged for optimum performance.** For your convenience, Paramount Pool & Spa Systems includes the enlarged suction element and the reducer adaptor with the MDX-R3. To order separately, please see page 11 for the part number.

MDX-R3 VGB COMPLIANT DEBRIS DRAIN
STANDARD POOL DESIGN
DUAL DRAIN



Design Flow Rate = 132 GPM (500 LPM)
Maximum GPM (LPM) = 132 (500)
Velocity Through Cover
Opening at 132 GPM (500 LPM) = 1.294
FPS (.39 MPS)

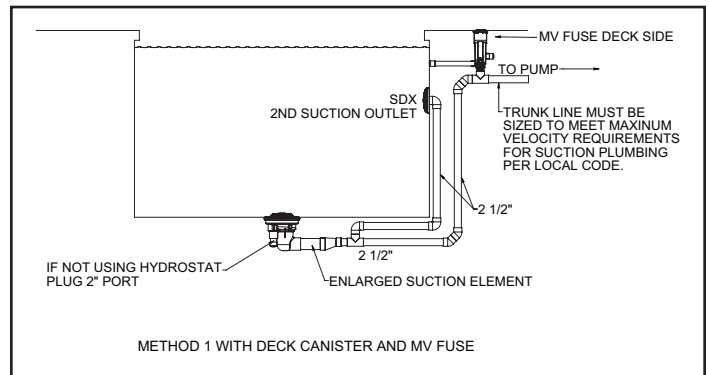
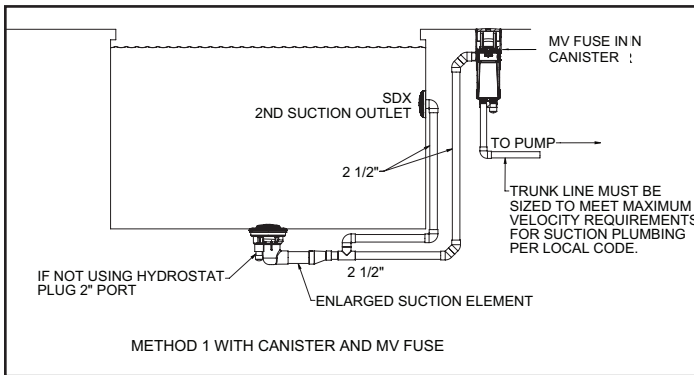
FLOW HEAD LOSS CURVE



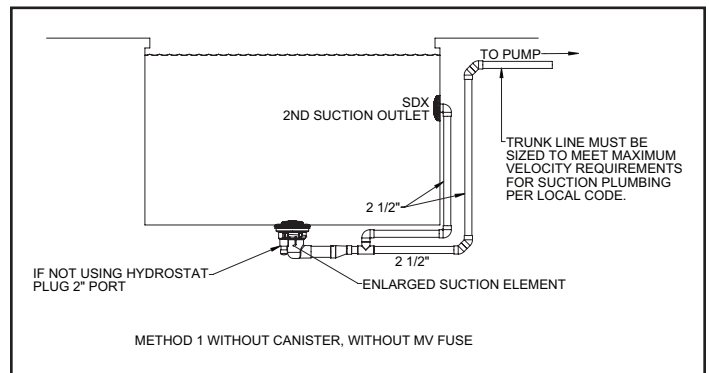
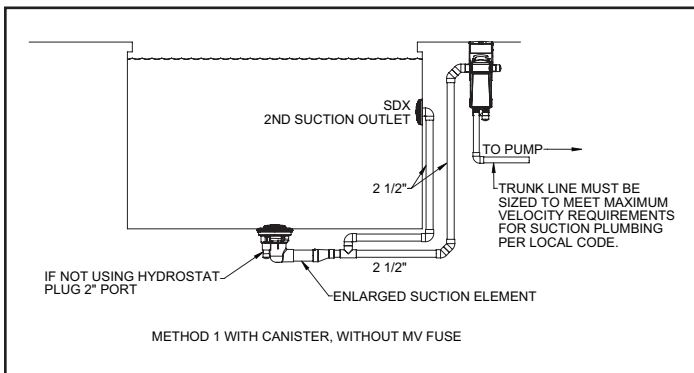
MDX-R3 INSTALLATION METHOD 1

WITH CANISTER

WITHOUT CANISTER



*Note: Canister requires 1 1/2" equalizer line through pool wall. (Not Shown)



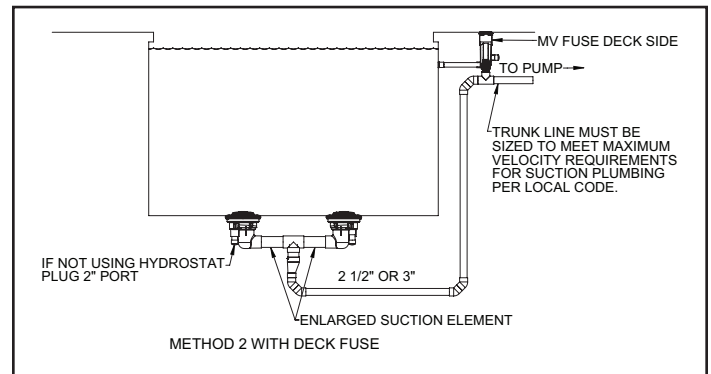
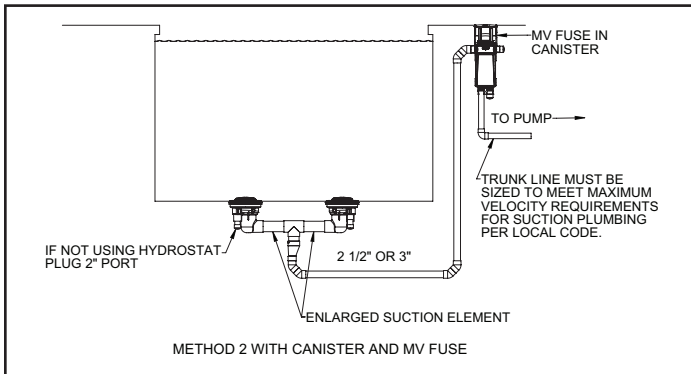
*Note: Canister requires 1 1/2" equalizer line through pool wall. (Not Shown)

Compliant with ANSI/APSP - 7 - 2006

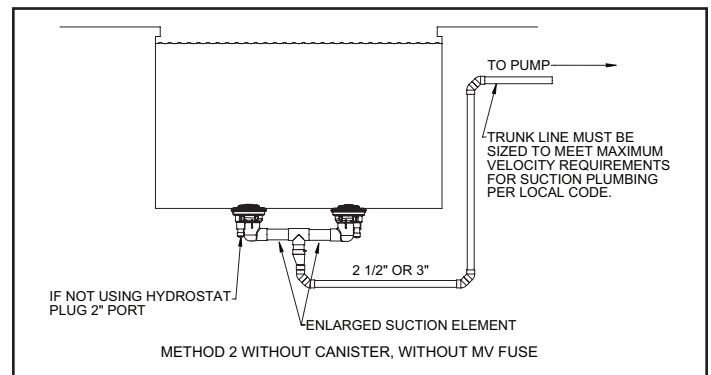
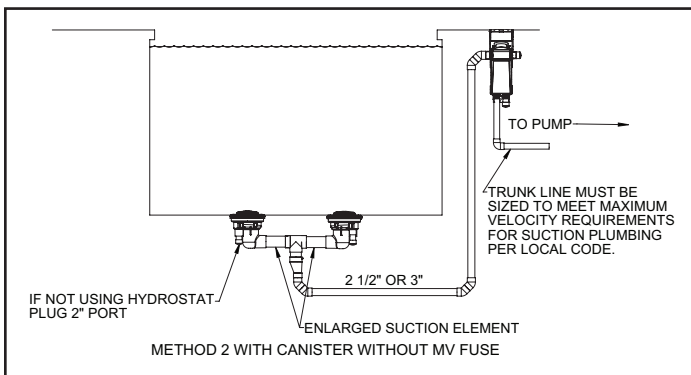
MDX-R3 INSTALLATION METHOD 2

WITH CANISTER

WITHOUT CANISTER



*Note: Canister requires 1 1/2" equalizer line through pool wall. (Not Shown)

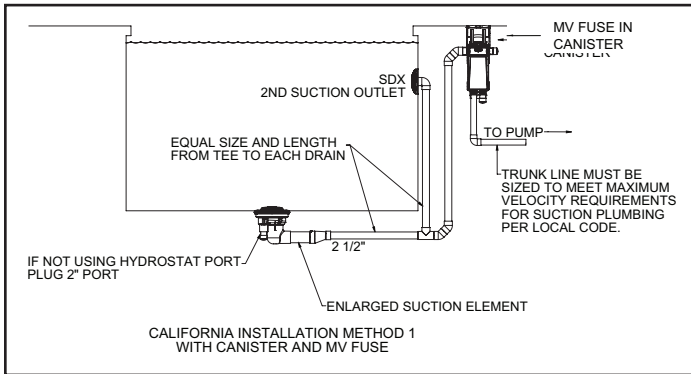


*Note: Canister requires 1 1/2" equalizer line through pool wall. (Not Shown)

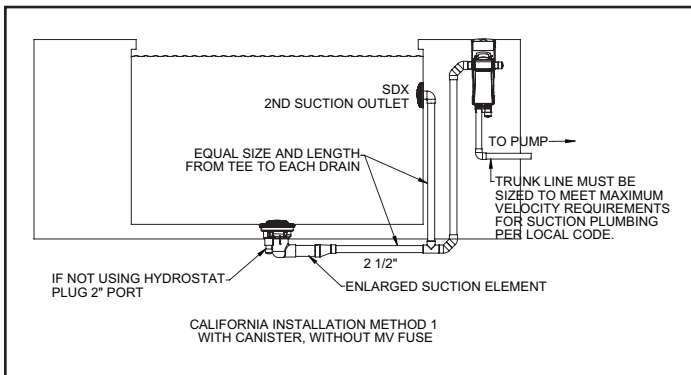
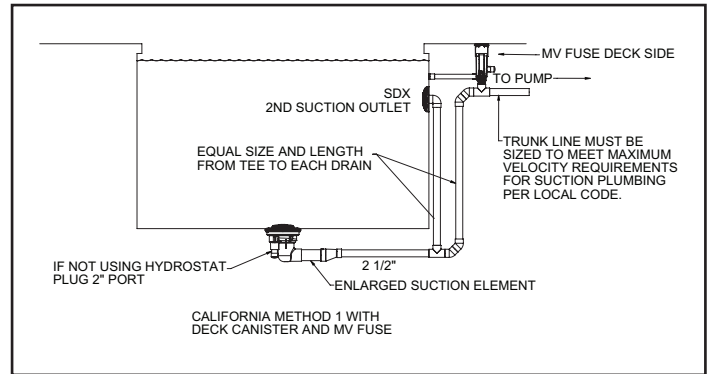
MDX-R3 INSTALLATION FOR CALIFORNIA

WITH CANISTER

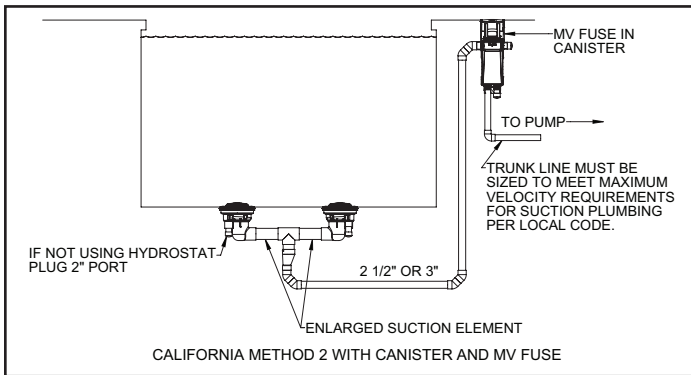
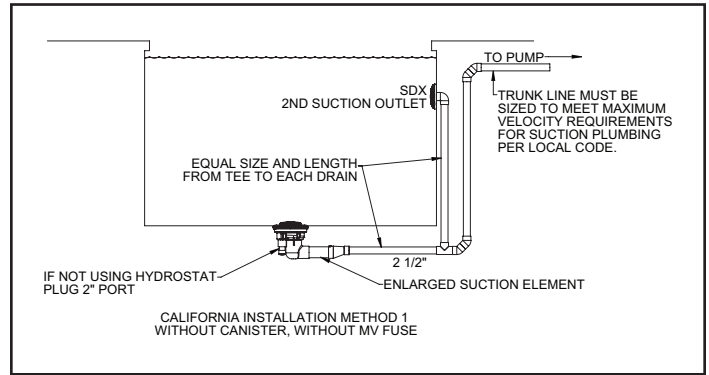
WITHOUT CANISTER



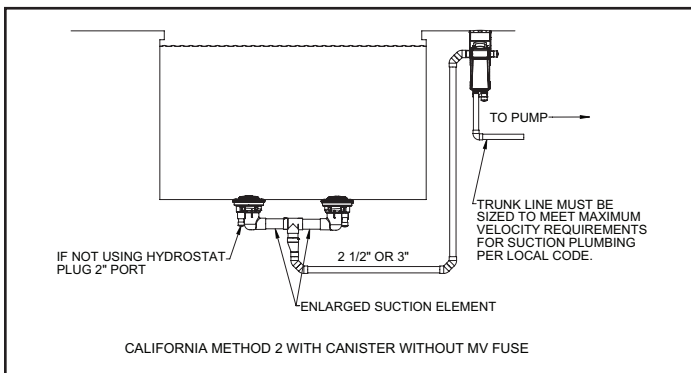
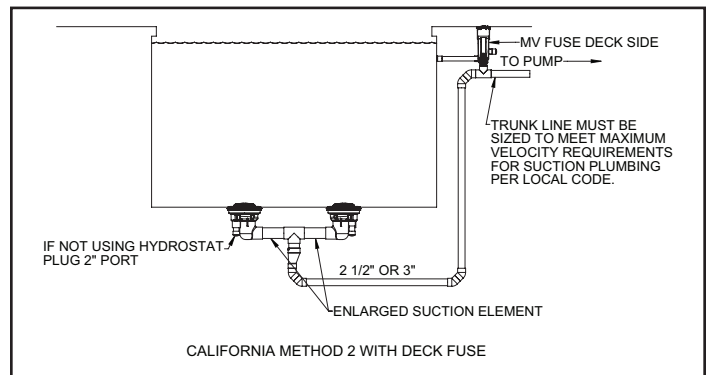
*Note: Canister requires 1 1/2" equalizer line through pool wall. (Not Shown)



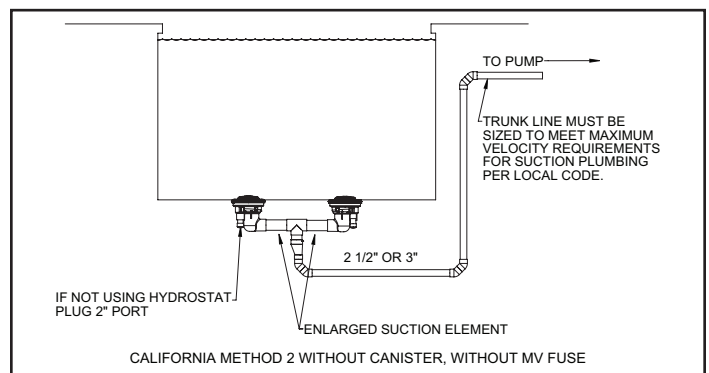
*Note: Canister requires 1 1/2" equalizer line through pool wall. (Not Shown)



*Note: Canister requires 1 1/2" equalizer line through pool wall. (Not Shown)



*Note: Canister requires 1 1/2" equalizer line through pool wall. (Not Shown)



Compliant with ANSI/APSP - 7 - 2006

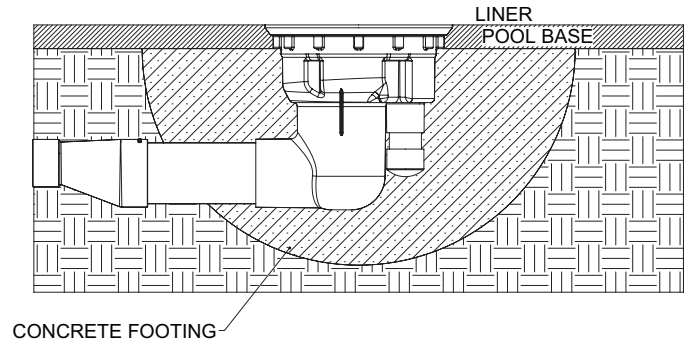
MDX-R3 VINYL INSTALLATION

MDX-R3 Plumbing (Fig. 1)

1. Position the MDX-R3 Sump even with the finished depth of the pool, spa or basin (Fig. 1). Orientate the sump so the elbow is perpendicular to inside wall or end wall of pool. Whichever pool base is used, the drain sump must be encased in concrete as shown to anchor it in place.
2. Position the REQUIRED SDX High Flow Safety Drain® on a sidewall of the pool below water level (if pool will be winterized, place it high enough to reach from the deck). Option: The SDX High Flow Safety Drain may be positioned on the floor a MINIMUM of three (3) feet away from any other Suction Outlet.

HYDROSTATIC FITTING: The hydrostatic port inside the MDX-R3 Sump is equivalent to a 2" Threaded Female Adapter and a 2" Slip Fitting Outside the MDX-R3 Sump. This port is for the purpose of a hydrostat only. Paramount recommends the use of the 2" thread plug provided. Do not use check valves here that are prone to sticking open causing the need to open the drain cover exposing a suction risk. If a hydrostat is not used, plug this port from bottom with pipe and cap. Do not install any suction equipment (pump) to this port!

Fig. 1



MDX-R3 PRESSURE TESTING

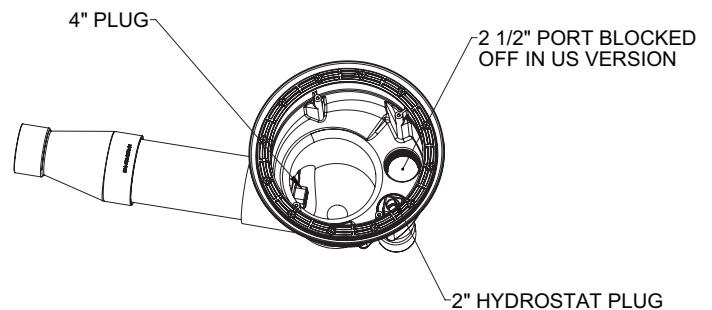
Pressure Test-READ BEFORE INSTALLATION: New Style Test Plug

The 4" pressure test plugs (005-252-1610-00) use an o-ring to make the seal.

Wrap once with Teflon tape to prevent plastic threads from binding. Insert plug into threaded socket. Use an adjustable wrench, a 1 1/2" 12pt socket or pliers on lug and tighten by hand until snug. Over tightening may cause parts to break.

Pressure should remain on the system through construction until just before filling with water.

Fig. 9



WARNING

Release pressure on the system before removing plugs

MDX-R3 VINYL INSTALLATION

Pool Base Install

Finish pool base even with upper edge of MDX-R3 sump (Fig. 1).

Liner Install

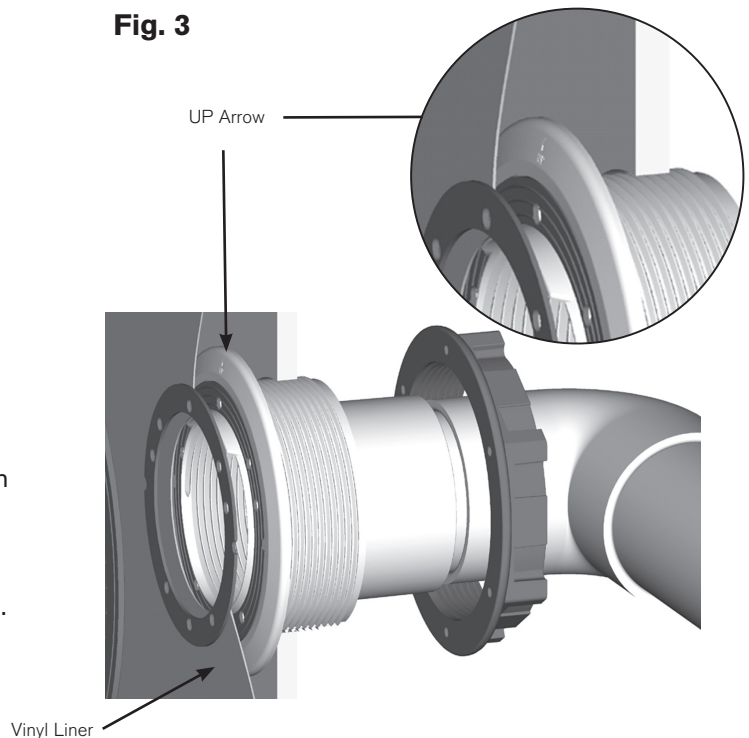
1. Make sure bottom gasket is in place before installing liner.
2. Set liner in pool and draw tight with vacuum.
3. Install top gasket, seal ring and 12 screws.
4. Cut out liner inside of sump. Be sure to trim liner right up to the inside diameter of seal ring.

Assemble the Drain PRIOR to Adding Water - See Illustration on page 11 for Reference:

1. Remove 4" pressure plug (#10).
2. Install funnel assembly (#3) onto sump (#9) and secure with 4 (four) security screws (#2) with screw driver security T25 (#24).
3. Install the cover (#1) onto the funnel assembly (#3) and secure with 3 (three) security screws (#2).

SDX VINYL INSTALLATION

1. Select the installation location for the SDX drain (Additional SDX drains may be used.)
2. For Steel Wall: Make one 4½" hole using a Greenlee® Standard Round Knockout Punch (Greenlee.com - Cat No. 742BB / UPC No. 19978)
For Plastic Wall: Cut one 4½" hole using a 4½" hole saw.
For Concrete Wall: Embed one SDX Bulkhead fitting. Protect vinyl liner mounting surface from concrete and align the back of the flange with the interior surface to allow room for rolled foam around the fitting.
3. Install the SDX Bulkhead Fittings with the "UP" arrow located at the top. (Fig. 3)
 - a. Discard the Solid Gasket used for fiberglass shells.
 - b. Mount the SDX Bulkhead Fittings in the wall with the UP arrows at the top.
 - c. Secure with the SDX Nut. (Not needed for concrete walls.)
4. Connect the pipe to the secondary outlet of the MDX-R3.



Vinyl Cover Assembly (Fig. 4)

1. Prior to installing the Vinyl Liner, apply adhesive to the non-ribbed side of the two notched gaskets.
2. Align the gaskets with the alignment tabs and screw holes, then press the gaskets onto the Bulkhead Fitting and the Bulkhead Support.
3. After installing the Vinyl Liner, align the SDX Vinyl Fiberglass Support with the alignment tab located at the top and bottom of the SDX Bulkhead Fitting. (Fig. 5)
4. Install five (5) self-tapping screws (Fig. 6) through the SDX Bulkhead Support with the T25 Security Screwdriver (Fig. 7). Secure the screws without over tightening.
5. Cut the Vinyl Liner out of the center of the SDX Bulkhead Supports to expose the suction piping.
6. Align the SDX Cover with the SDX Support holes.
7. Install three (3) security screws through the SDX cover. Secure the screws without over tightening.

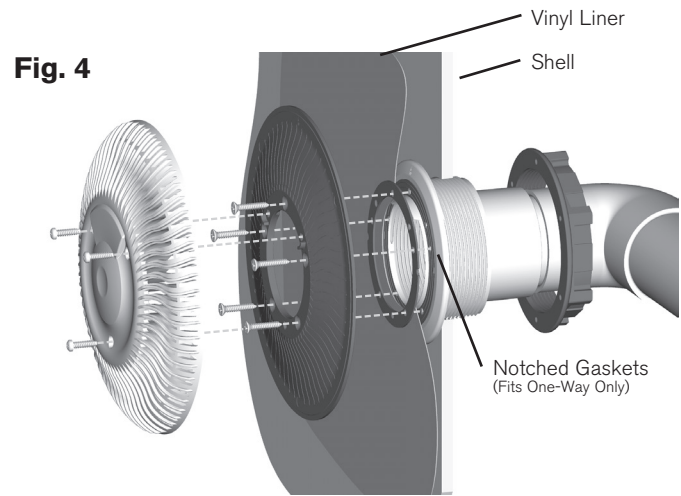


Fig. 5

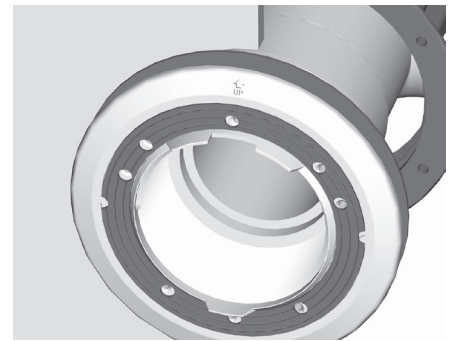


Fig. 6

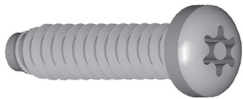
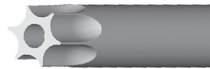


Fig. 7



MDX-R3 WINTERIZATION WITH CANISTER

If vacuum relief suction outlets are located below freeze line skip steps 1 and 2.

1. Remove grate from wall drain and install a 13-3/4 blow through plug and blow line to achieve airlock.
2. If 3rd suction line is installed remove grate, install a 13-3/4 blow-through plug and blow line to achieve airlock.
3. If vent tube is installed, install blow through plug and blow line to achieve airlock. Repeat vacuum out canister. For winterizing canister visit www.1Paramount.com and click on winterization instructions.

WITHOUT CANISTER

If vacuum relief suction outlets are located below freeze line skip steps 1 and 2.

1. Remove grate from wall drain and install a 13-3/4 blow through plug and blow line to achieve airlock.
2. If 3rd suction line is installed remove grate, install a 13-3/4 blow-through plug and blow line to achieve airlock.
3. If vent line is installed in main suction line, plug vent line and install blow through plug in pump inlet and blow line to achieve airlock.
4. Lastly, blow vent line to achieve airlock.

VENT TUBE WARNING LABELS

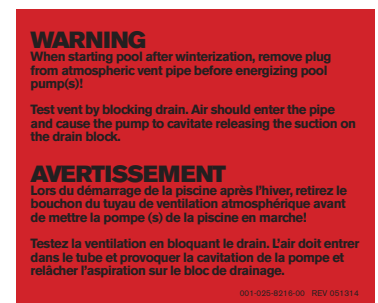
Included in each MDX-R3 are two warning labels that need to be placed on the pool equipment if the pool is to be winterized and has a vent tube on any of the drains plumbed on the pool. Attach the smaller label to the vent pipe where it terminates to atmosphere. (See Fig. 9)

Attach the larger label to the control panel next to the controller for the pump with the vent tube plumbed to it. (See Fig. 10)

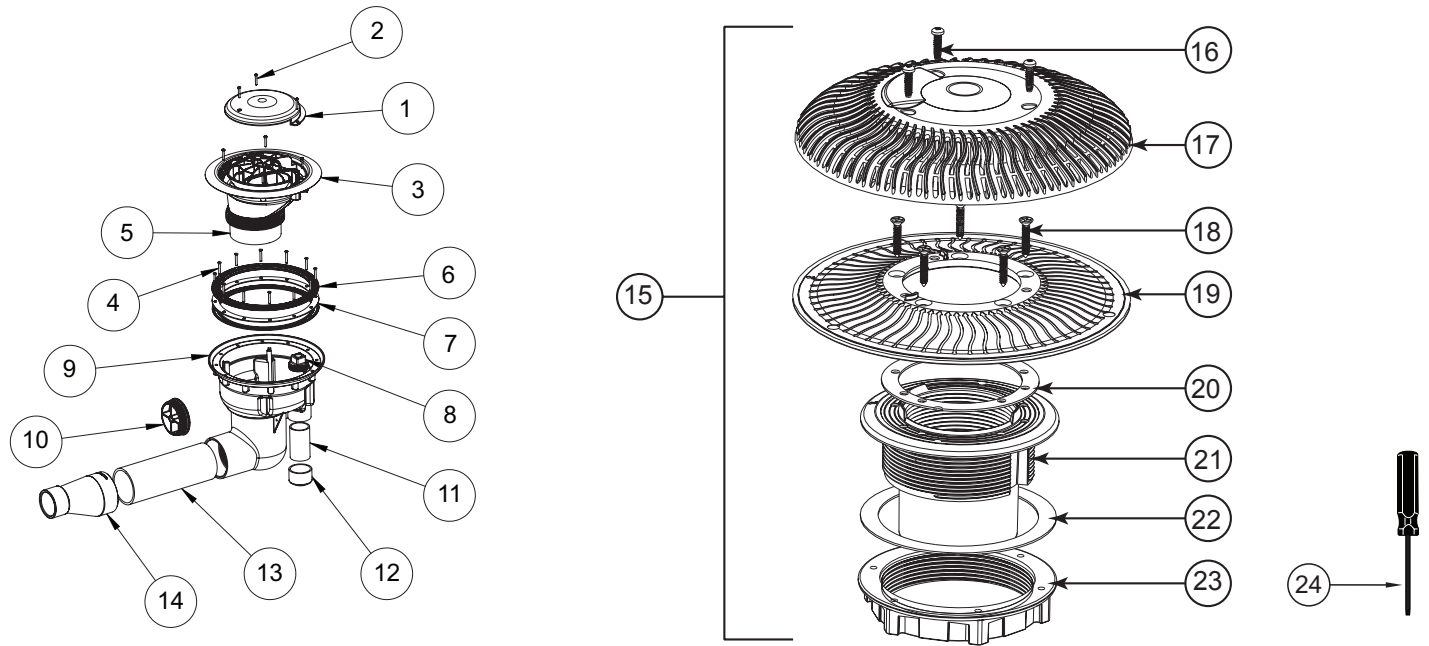
Fig. 9



Fig. 10

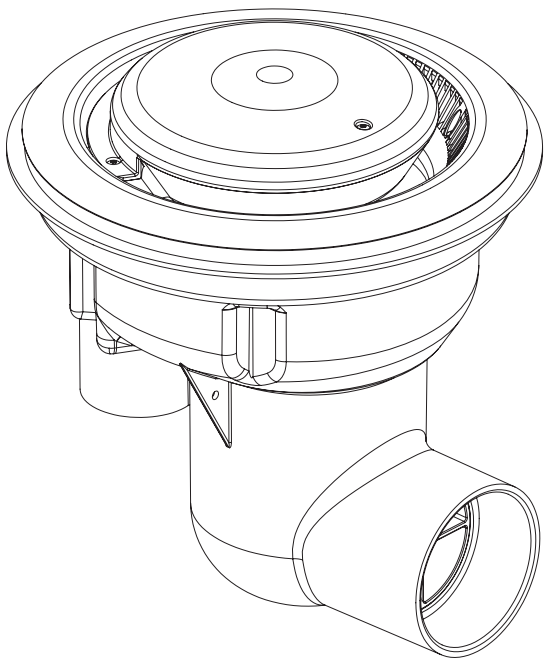


Replace cover within 05 installed years



Item	Part Number	Description
1	005-252-2110-XX	Cover (XX=Color Code)
2		Screw: No. 10 X 1" Security Head
3	005-252-8234-XX	Funnel Assembly (Includes Support, Cover, Screw and Adaptor)
4		Screw: No. 12 X 1½" Flat Head
5	005-252-1045-00	Funnel Adaptor
6	005-252-2044-00	Seal Ring
7	005-252-0010-00	Gasket (2 pk)
8	005-252-1605-00	Plug 2" NPT (6 pcs)
9	005-252-2024-00	Sump
10	005-252-1610-00	Plug 4" with O-Ring
11*		2" Pipe - Not Included - Cap If Not Used
12*		2" Cap - Not Included - Cap If Not Used
13	005-252-5524-00	Enlarged Suction Element
14	005-252-2550-00	Coupler Reducer 4" X 2½"/3"
*	005-272-0841-00	Screw Pack Vinyl (19 pcs)
15	004-172-2212-XX	SDX High Flow Safety Drain (2 pk)
16	005-252-0821-00	Screw: 10 X 1 1/4 TORX W/PIN SS B (12 pcs)
17	005-252-2086-XX	SDX Cover w/ Screws Vinyl/Fiberglass
18	005-252-0816-00	Screw: 12-14 X 1" B (12 pcs)
19	005-252-2068-00	SDX Support Vinyl/Fiberglass
20	005-252-0072-00	SDX Gasket Vinyl/Fiberglass (2 pk)
21	005-252-2035-00	SDX Bulkhead Vinyl/Fiberglass 2 1/2"/3"
22	005-252-0074-00	SDX Bulkhead Gasket Vinyl/Fiberglass (1 pk)
23	005-252-2090-00	SDX Bulkhead Nut
24	005-252-0895-00	T25 Security Screwdriver

* Not Part of MDX-R3



MDX[®]
R3

VGB COMPLIANT DEBRIS DRAIN

MDX-R3 POUR LES PISCINES EN VINYLE INSTALLATION AU MUR OU AU PLANCHER GUIDE D'INSTALLATION

SORTIE DE SUCCION SUBMERGÉE
POUR UN USAGE MULTIPLE DE DRAINAGE POUR USAGE SUR FOND PLAT



Safety compliant according to the Virginia Graeme Baker Pool and Spa Safety
Act ANSI/APSP - 16 - 2011
Compliant with ANSI/APSP - 7 - 2006.

AVIS

Avis aux installateurs:

Lisez et suivez les instructions. Donner ces instructions au propriétaire et à conserver pour référence ultérieure. Suivez tous les codes et règlements qui s'appliquent à la conception, l'installation et l'utilisation du drain VGB.



MDX-R3 et SDX doivent être installés conformément avec le manuel d'instruction écrite de Paramount, et en conformité aux lois d'État fédérales, des piscines et de la Régie du code en bâtiment et de la sécurité de l'industrie.



Paramount
Pool Life. Simplified.

295 East Corporate Place • Suite 100 • Chandler, AZ 85225

Toll Free: 1.800.621.5886 • Phone: 480.893.7607 • Fax: 480.753.3397

Paramount@1Paramount.com • www.1Paramount.com

Brevets en instance aux États-Unis et à l'international : www.1paramount.com/about/patents/

MOTS ET SYMBOLES UTILISÉS DANS LE PRÉSENT GUIDE

La présent manuel du propriétaire et guide d'installation contient des précautions et des symboles spécifiques visant à vous transmettre des renseignements sur la sécurité. Les symboles et les mots DANGER, PRÉCAUTION, AVERTISSEMENT, et RENSEIGNEMENT DE SÉCURITÉ doivent faire l'objet d'une attention particulière. Veuillez les lire attentivement et prendre consciencieusement toutes les précautions indiquées! Elles expliquent comment éviter les risques qui pourraient mettre en danger toutes les personnes qui utilisent ou entretiennent votre piscine ou spa.



DANGER

Le symbole DANGER indique la présence d'un risque significatif de lésions physiques ou mortelles.



AVERTISSEMENT

Le symbole AVERTISSEMENT indique la présence d'un risque pouvant entraîner des lésions physiques ou mortelles



PRÉCAUTION

Le symbole PRÉCAUTION indique la présence d'un risque pouvant entraîner des lésions légères à modérées

AVIS

Le symbole AVIS correspond à des pratiques non liées aux lésions physiques.

VEUILLEZ BIEN LIRE L'ENSEMBLE DU MANUEL DU PROPRIÉTAIRE ET DU GUIDE D'INSTALLATION, ET SUIVRE À LA LETTRE TOUTES LES CONSIGNES DE SÉCURITÉ, AU RISQUE DE VOUS EXPOSER À DES RISQUES DE LÉSION PHYSIQUES GRAVES OU MORTELLES.

DANGER DE HAPPEMENT PAR ASPIRATION :



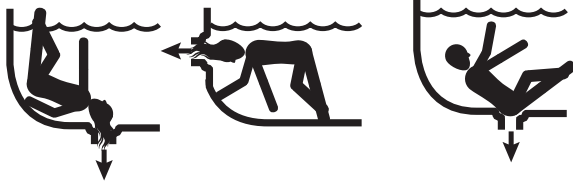
DANGER

LA MORT ou DES **BLESSURES GRAVES** surviendront si un couvercle de drain ou une grille n'est pas installé et utilisé correctement.

- Les pompes de piscine et de spa produisent de hauts niveaux d'aspiration et déplacent de hauts volumes d'eau qui peuvent causer la mort ou des blessures graves si une personne s'approche près des drains de piscine ou de spa.
- Tenez-vous à l'écart des drains de piscine et de spa pour éviter la mort ou des blessures graves par aspiration.



DANGER



LA MORT ou DES **BLESSURES GRAVES** surviendront par happement des cheveux ou d'un membre.

- Tenez-vous à l'écart des drains de piscine ou de spa.
- Les cheveux aspirés par les drains de piscine ou de spa vont enchevêtrer et coincer le nageur sous l'eau. Évitez de placer vos cheveux près d'un drain de piscine ou de spa.
- Évitez de vous asseoir sur les drains de piscine ou de spa car l'aspiration peut causer des dommages intestinaux graves, une éviscération et/ou une éventration.

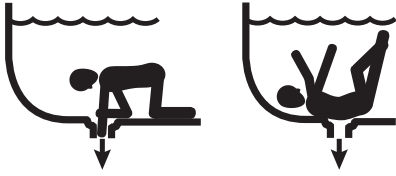


DANGER

La MORT ou DES **BLESSURES GRAVES** seront causées par des couvercles de drain de piscine ou de spa qui sont mal installés, manquants, obstrués ou brisés.

- Inspectez régulièrement la piscine et le spa pour vous assurer que les couvercles de drain et les grilles sont correctement en place et sûrs.
- Assurez-vous que les couvercles de drains ne sont pas endommagés, craqués, brisés, lâches, obstrués, pas correctement fixés ou manquants car ces conditions augmentent les risques de mort et de blessures graves par happement.
- Si un couvercle de drain est trouvé endommagé, craqué, brisé, lâche, obstrué, non correctement fixé ou manquant, vous devriez :
 - Fermer la piscine ou le spa immédiatement; et,
 - Afficher un avis de fermeture et garder la piscine ou le spa fermé jusqu'à ce qu'un couvercle de drain certifié ANSI/APSP -16-2011 soit correctement installé.

DANGER



La **MORT** ou des **BLESSURES GRAVES** seront causées par un contact avec un couvercle de drain endommagé, lâche ou manquant.

- Ne mettez pas des membres en contact avec un tuyau de drainage ou n'insérez pas des membres dans un tuyau de drainage avec un couvercle de drain endommagé, lâche ou manquant. Ceci pourrait causer l'enflure d'un membre et/ou coincer un nageur sous l'eau.
- Évitez le piégeage mécanique des bijoux, maillots de bain, ornements pour cheveux, doigt, orteil ou jointure dans un tuyau de drainage avec un couvercle endommagé, lâche ou manquant. Ceci pourrait causer la capture d'un nageur sous l'eau.
- Ne mettez pas le corps en contact avec un tuyau de drainage qui a un couvercle de drain endommagé, lâche ou manquant. Ceci pourrait causer la capture d'un nageur sous l'eau.

INSTRUCTIONS D'ENTRETIEN ET AVERTISSEMENTS :

AVERTISSEMENT

La **MORT** ou des **BLESSURES GRAVES** peuvent être causées par des couvercles de drain ou des grilles qui sont obturés par des débris.

- Tous les couvercles de piscine et de spa peuvent être obturés par des débris et devraient être nettoyés périodiquement dû à l'obturation par des débris tels que des morceaux de plastique,

cheveux, tissus, brindilles, feuilles, graines, etc.

- La fréquence du nettoyage périodique variera selon la quantité et le type de débris introduits dans la piscine ou le spa.
- L'obturation du couvercle de drain augmentera l'effet d'aspiration et augmentera le danger de mort ou de blessures graves par les risques mentionnés ci-dessus.
- Un drain obturé peut affecter négativement la sécurité du drain.
- Il est recommandé de faire inspecter les couvercles de drain et de faire enlever les débris par un professionnel qualifié en piscine et en spa.

L'Aspiration peut poser un risque grave pour les nageurs comme l'électricité peut être un danger. Les deux sont importants pour la filtration appropriée de l'eau et les deux doivent être traités avec respect. La sécurité d'aspiration commence avec un design professionnel qui comprend un système d'aspiration de qualité, installé par un entrepreneur certifié.

Le drain de vidange MDX-R3 VGB conforme est uniquement disponible pour les entrepreneurs certifiés pour la même raison que des électriciens certifiés sont nécessaires pour raccorder les pompes de filtration pour les services publics; les deux requièrent une formation et une certification pour s'assurer qu'aucun danger caché n'est construit dans le projet.

Les constructeurs certifiés rencontreront les difficultés suivantes lors de la conception et l'installation d'un système de filtration approprié :

- Pompes correctement mises à la terre, les horloges, les commutateurs et tout autre métal dans ou près de l'eau. Ceci est nécessaire pour éviter les dangers de chocs électriques.
- Concevoir la tuyauterie d'aspiration de sorte qu'il n'y a pas de risques d'aspiration en un seul point ; un seul point d'aspiration (un drain) est la raison principale des dangers d'aspiration et d'emprisonnement. Note: votre constructeur certifié dispose de nombreuses options efficaces pour palier à ce danger; ils peuvent inclure des systèmes à double drain, comme le MDX-R3, des écumeurs, des gouttières, des angles négatifs et beaucoup d'autres produits et conceptions de tuyauterie connues des professionnels. Installez des drains cotés ANSI/APSP-16-2011, des couvercles d'aspiration et des systèmes d'enlèvement des débris. C'est la SEULE option approuvée pour la prévention de cheveux pris ou la principale cause de blessures liées à l'aspiration.
- Concevez et installez un système de circulation efficace (y compris les systèmes de nettoyage en option), pour diriger l'eau filtrée pour tous les domaines et les surfaces intérieures. REMARQUE: les raccords d'aspiration ne peuvent nettoyer ou diriger l'eau filtrée directement pour un assainissement adéquat; ça ne peut être fait que sur le côté du retour du système de filtration.

Alors que les blessures d'aspiration sont extrêmement rares, les noyades et les blessures de plongée sont beaucoup trop communes et il y a peu que votre constructeur agréé peut faire pour éliminer ces risques. Vous devez vous éduquer vous-même et vos invités. Voici quelques-unes des questions de sécurité importantes que chaque nageur doit connaître et reconnaître.

- **PRÉVENIR LES NOYADES:** La surveillance des enfants en tout temps, pas de natation seul.
- **NE PAS PLONGER DANS L'EAU PEU PROFONDE:** Vous pouvez être blessé en permanence.
- **ÉVITER PIÉGEAGE PAR ASPIRATION:** Inspectez les couvercles d'aspiration avant la baignade, garder les nageurs loin de l'aspiration et protéger les cheveux longs, ne pas nager avec des vêtements amples ou grand et des bijoux pendents.

MDX-R3 SYSTEM DESIGN



AVERTISSEMENT

MDX-R3 et SDX doivent être installés en conformité avec le manuel d'instruction écrit de Paramount, et dans la conformité aux lois fédérales, d'État, locales et aux codes de construction de piscine et de sécurité de l'industrie de la piscine.

Ces instructions MDX-R3 fournissent deux méthodes à choisir, avec des méthodes supplémentaires pour des instances particulières, (Californie en particulier, mais ne se limite pas à cet état). Vos codes locaux peuvent exiger des mesures de sécurité supplémentaires. Paramount Pool & Spa Systems et ses représentants ne peuvent pas recommander ou approuver d'autres méthodes d'installation autres que celles prévues dans les instructions du MDX-R3.

AVIS

Taille maximale de la pompe:

MDX-R3 est conçu pour un maximum de 132 GPM (500 LPM). Alors que le taux d'écoulement du système varie en fonction de la taille de la pompe. La perte totale de charge pour un système donné, pratiquement n'importe quelle pompe moderne est susceptible de dépasser cette limite, par conséquent, il est de la responsabilité du concepteur du système de s'assurer qu'il n'est pas possible de dépasser 132 GPM (500 LPM).

Dans le cas d'une sortie d'aspiration étant complètement bloqué, les bouches d'aspiration restante desservant ce système doivent avoir un indice de débit capable de recevoir le plein débit de la pompe (s) pour le système d'aspiration spécifique.

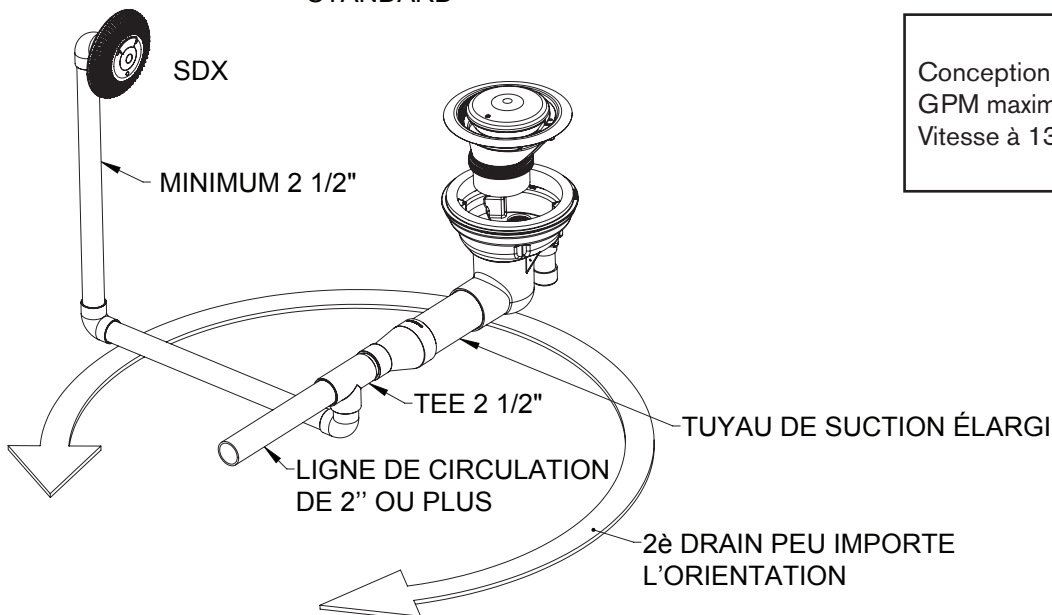
AVIS

L'utilisation de deux angles de 45° au lieu d'un angle de 90° permet une meilleure élimination des débris et minimise le piégeage de gros débris dans la ligne.

AVIS

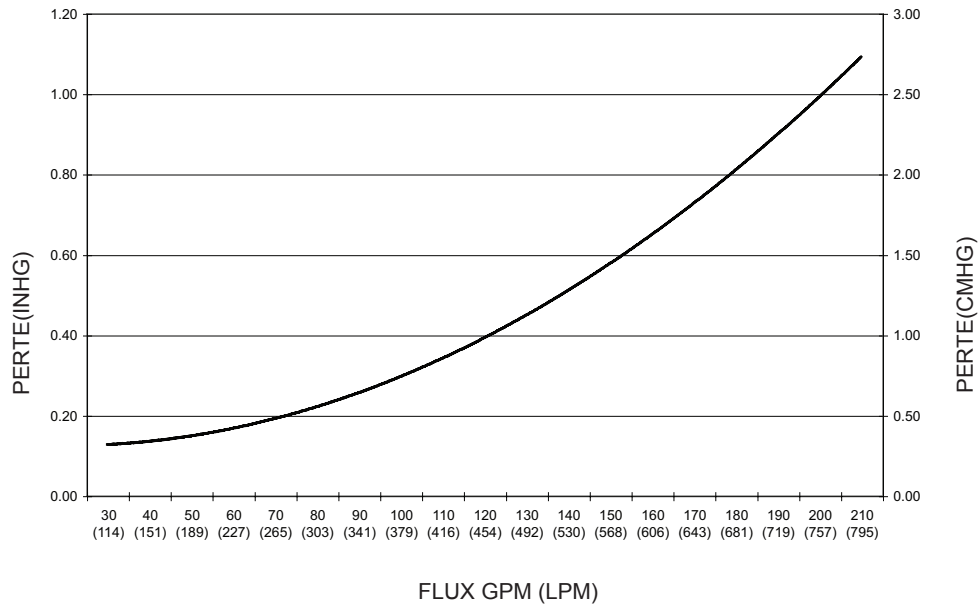
Un tuyau d'aspiration élargi (tuyau 4"-13" de long) à l'orifice central du MDX-R3 est nécessaire. Après le tuyau élargi, le réducteur inclus peut alors être utilisé pour réduire la taille de la plomberie 2 1/2". Une union de 3" peut être fixée au diamètre extérieur du réducteur ou une union de 4" directement au tuyau d'aspiration élargi pour les systèmes où le débit du MDX-R3 est destiné à dépasser 90 GPM. **L'utilisation d'une conduite de 2 1/2" minimum du côté de l'aspiration du système est fortement encouragée pour des performances optimales.** Pour votre commodité, Paramount Piscine & Spas Systems fourni le tuyau d'aspiration élargi, et le réducteur avec le MDX-R3. Pour commander séparément, s'il vous plaît voir la page 20 pour le numéro de pièce.

DRAIN DE FOND CONFORME VGB
MDX-R3 CONCEPTION DE PISCINE
STANDARD



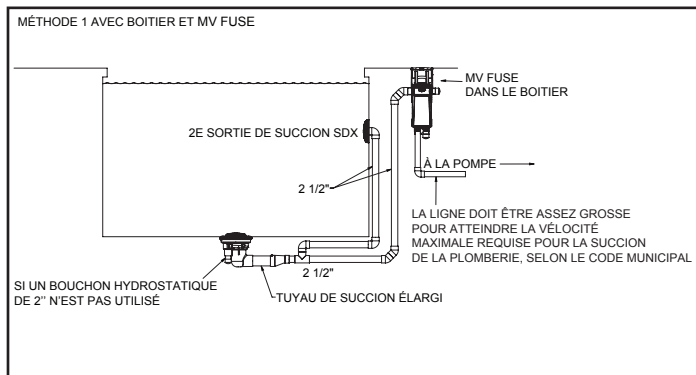
Conception Débit = 132 GPM (500 LPM)
GPM maximale = 132 (500 LPM)
Vitesse à 132 GPM = 1.294 FPS (0,39 MPS)

COURBE DE LA PERTE DE FLUX



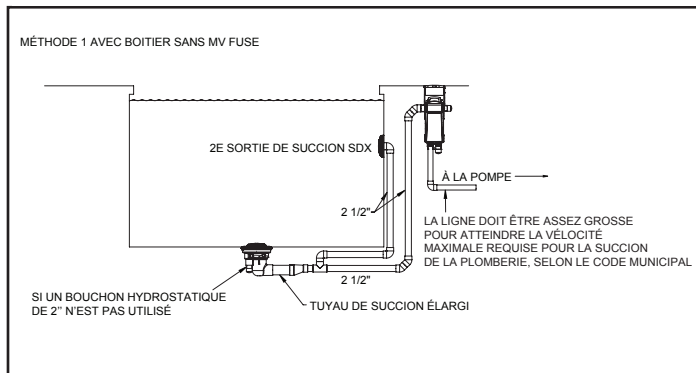
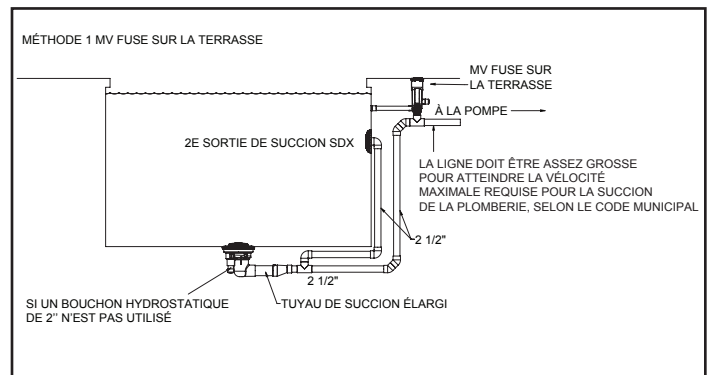
MDX-R3 INSTALLATION MÉTHODE 1

AVEC BOITIER

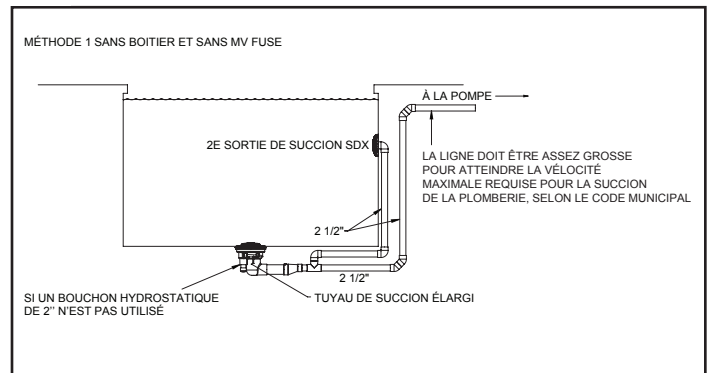


*Note : le boitier requière une ligne de 1 1/2" pour égaliser à travers le mur de la piscine (pas montré)

SANS BOITIER

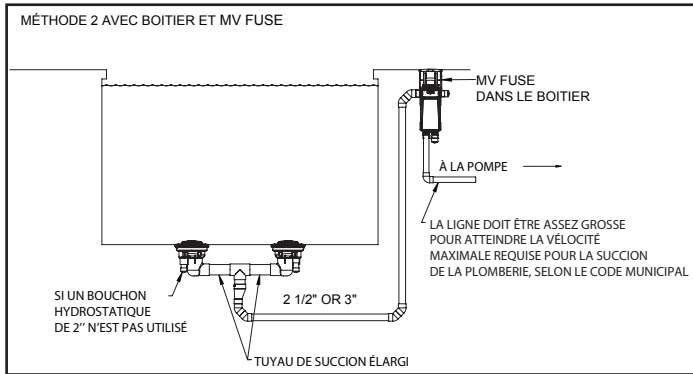


*Note : le boitier requière une ligne de 1 1/2" pour égaliser à travers le mur de la piscine (pas montré)

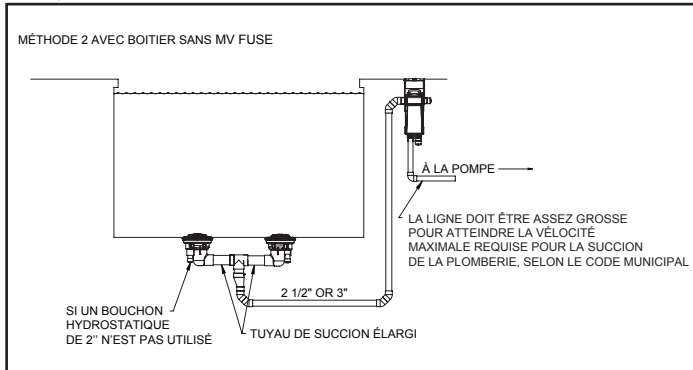


MDX-R3 INSTALLATION MÉTHODE 2

AVEC BOITIER

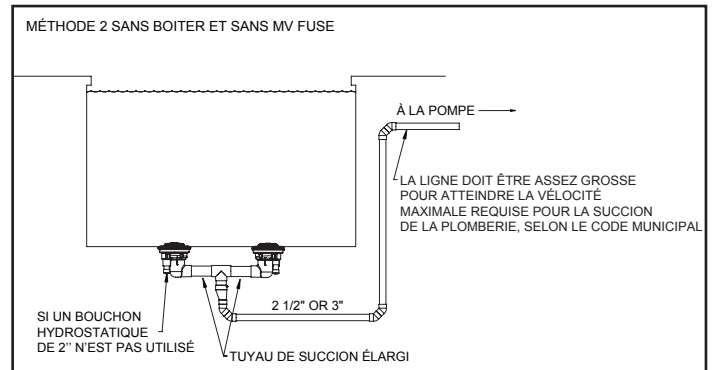
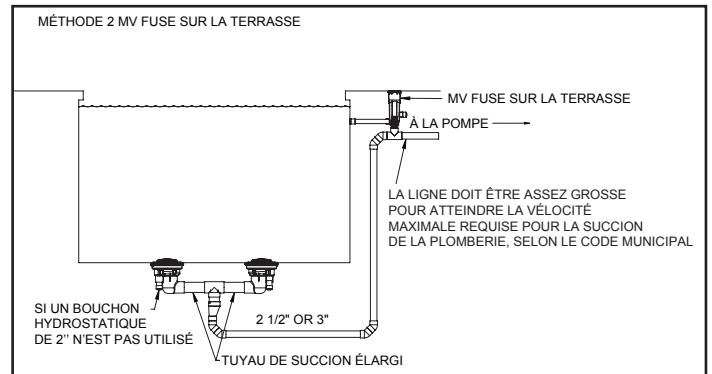


*Note : le boitier requière une ligne de 1/2" pour égaliser à travers le mur de la piscine (pas montré)



*Note : le boitier requière une ligne de 1/2" pour égaliser à travers le mur de la piscine (pas montré)

SANS BOITIER

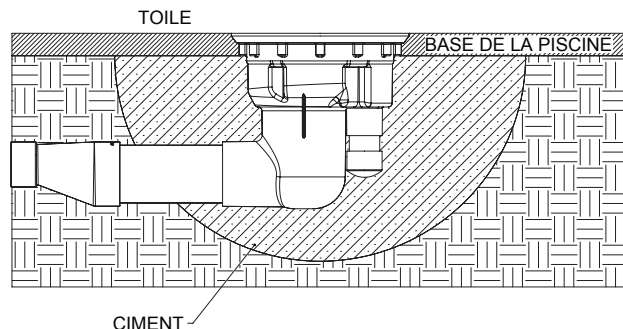


MDX-R3 INSTALLATION EN VINYLE

Plomberie MDX-R3 (Fig. 1)

1. Placez le puisard MDX-R3 à égalité avec la profondeur finie de la piscine, du spa ou du bassin. Orientez le puisard de façon à ce que le coude soit perpendiculaire au mur intérieur ou au mur extérieur de la piscine. Qu'importe la base de piscine utilisée, pour ancrer, le drain de puisard doit être encastré dans le ciment, tel qu'illustré.
2. Placez le SDX High Flow Safety Drain® sur un flanc de la piscine sous le niveau de l'eau (si la piscine sera hivernée, placez-le assez haut pour pouvoir l'atteindre de la terrasse. Optionnel : le SDX High Flow Safety Drain® peut être placé sur le plancher à un MINIMUM de trois (3) pieds de toute autre bouche d'air.

Fig. 1



RACCORD HYDROSTATIQUE : le port hydrostatique à l'intérieur du puisard est équivalent à un adaptateur fileté femelle de 2 po (5,8 cm) et à un raccord à glissement de 2 po (5,8 cm) à l'extérieur du puisard MDX-R3. Ce port sert uniquement d'Hydrostat. Paramount recommande l'utilisation du bouchon fileté de 2 po (5,8 cm) fourni. N'utilisez pas de clapets antiretour ici car ils ont tendance à rester ouverts et rendent nécessaire l'ouverture du couvercle de drain causant un risque d'aspiration. Si un Hydrostat n'est pas utilisé, bouchez ce port à partir du bas avec un conduit et un bouchon. N'installez pas un équipement d'aspiration (pompe) sur ce port!

TEST DE PRESSION MDX-R3

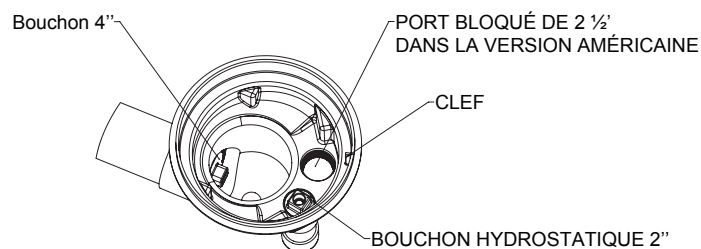
Test de pression-LIRE AVANT INSTALLATION:

Bouchon de test Nouveau Style

Les bouchons de test de pression 4" (005-252-1610-00) ont un joint torique pour assurer l'étanchéité.

Enroulez un tour avec une bande de téflon pour empêcher les filets de plastique de briser. Insérez le bouchon dans le trou fileté. Utilisez une clé à molette, un trou 12pt de 1 1/2" ou une pince sur patte et serrer à la main à fond. Un serrage excessif peut briser les pièces.

La pression doit rester dans le système tout le long de l'installation jusqu'au nettoyage intérieur.



AVERTISSEMENT

Relâchez la pression sur le système avant de retirer les bouchons

MDX-R3 INSTALLATION EN VINYLE

Installation de la base de la piscine

Finissez la base de la piscine à égalité avec le bord supérieur du puisard MDX-R3 (Fig. 1).

Installation de la toile

1. Assurez-vous que le joint d'étanchéité est placé avant d'installer la toile.
2. Placez la toile dans la piscine et la tendez-la serrée avec un appareil d'aspiration.
3. Installez le joint d'étanchéité, l'anneau d'étanchéité et les 12 vis.
4. Coupez la toile à l'intérieur du puisard. Assurez-vous de découper la toile jusqu'au diamètre intérieur de l'anneau d'étanchéité.

Assemblez le drain AVANT d'ajouter l'eau - voir l'illustration, comme référence, à la page 22 :

1. Enlevez le bouchon de pression de 4 po (10,16 cm) (No 10).
2. Installez l'assemblage d'entonnoir (No 3) dans le puisard (No 9) et fixez avec les 4 (quatre) vis de sécurité (No 2) avec le tournevis de sécurité T25 (No 24)
3. Installez le couvercle (No 1) dans l'assemblage d'entonnoir (No 3) et fixez avec les 3 (trois) vis de sécurité (No 2).

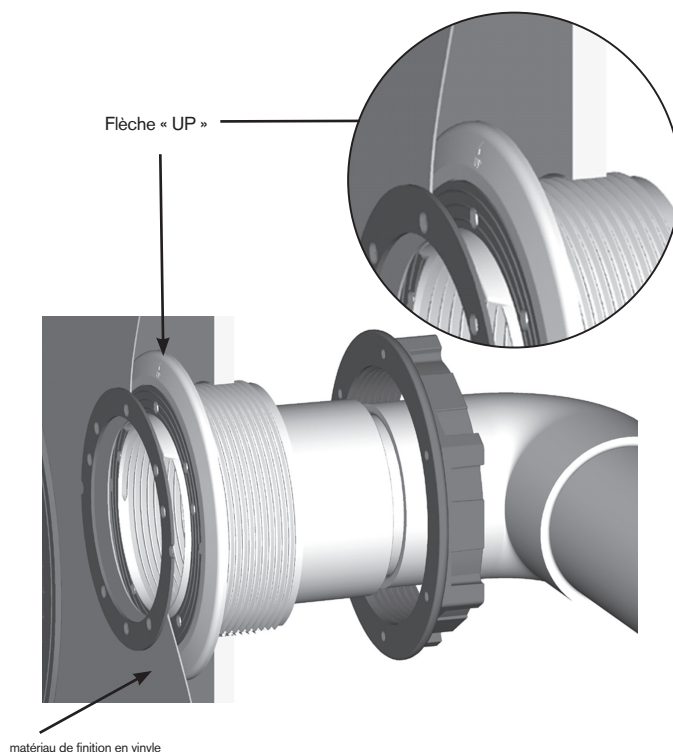
SDX INSTALLATION EN VINYLE

1. Sélectionnez l'endroit d'installation du drain SDX. (Des drains additionnels SDX peuvent être utilisés.)
2. **Pour les murs en acier:** Faire 2 trous de 11,43 cm à 116,84 cm d'écart utilisant un Greenlee® Standard Round Knockout Punch (Greenlee.com - Cat. No. 742BB / UPC No. 19978)

Pour les murs en plastique: Coupez deux trous de 11,43 cm à 116,84 cm d'écart apart en utilisant une scie à trou de 11,43 cm.

Pour les murs en béton : Intégrez 2 joints de cloison SDX à 116,84 cm d'écart. Protégez la surface de montage du matériau de finition en vinyle et alignez le rebord arrière avec la surface pour laisser un espace pour enrouler la mousse autour du joint.

3. Installez le joint de cloison SDX avec la flèche "UP" pointant vers le haut.
 - a. Enlevez le joint solide utilisé pour la bonde de fibre de verre.
 - b. Installez le joint de cloison SDX au mur avec la flèche « UP » pointant vers le haut.
 - c. Sécurisez avec l'écrou SDX. (pas nécessaire pour les mur en béton)
4. Connectez le conduit à la sortie secondaire du MDX-R3.



Assemblage du couvercle en vinyle (Fig. 4)

1. Avant d'installer le matériau de finition en vinyle, appliquez un adhésif au côté sans nervure des deux joints entaillés.
2. Alignez les joints avec les onglets d'alignement et les trous de vis, puis pressez les joints dans le raccord de cloison et la cloison de support.
3. Après l'installation du matériau de finition en vinyle, alignez le support SDX de vinyle/fibre de verre avec les onglets d'alignement situés sur le dessus du raccord de cloison SDX. (Fig. 5)
4. Installez 5 vis auto-taraudeuses (Fig. 6) à travers le support de cloison SDX avec le tournevis T25 (Fig. 7). Sécurisez les vis sans trop serrer.
5. Coupez le matériau de finition en vinyle au centre du support à cloison du SDX pour découvrir le tuyau d'aspiration.
6. Alignez le couvercle SDX aux trous de support SDX.
7. Installez 3 vis de sécurité à travers le couvercle SDX. Sécurisez les vis mais sans trop serrer. Serrez les vis à la main. N'utilisez pas d'outils électriques ou à haute performance.

Fig. 6

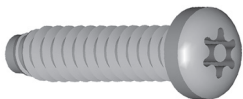


Fig. 7



Fig. 4

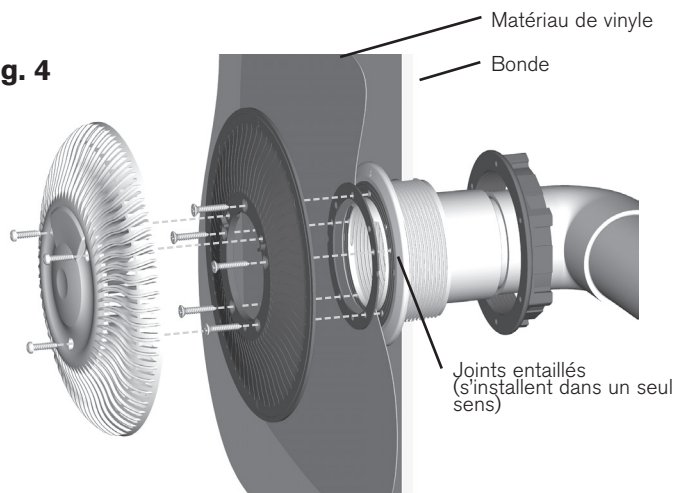
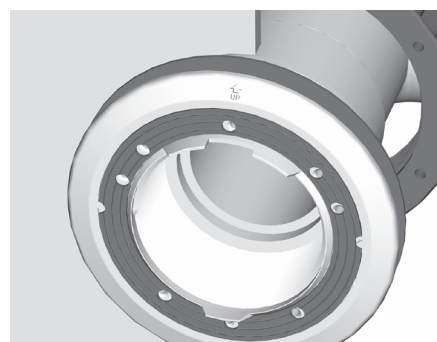


Fig. 5



HIVERNATION DU MDX-R3

AVEC BOITIER

Si les sorties d'aspiration sont situés en dessous de la ligne de gel, sautez les étapes 1 et 2.

1. Retirez la grille de drainage du mur et installez un bouchon d'expansion de 13-3/4 et soufflez la ligne pour hiverner.
2. Si une 3e ligne d'aspiration est installée, enlevez la grille, installez un bouchon d'expansion de 13-3/4 et soufflez la ligne pour hiverner.
3. Si le tube d'évacuation est installé, installez le bouchon d'expansion et souffler ligne pour hiverner. Répétez le soufflage du boîtier. Ensuite, complétez l'étape 5 du boîtier.

SANS BOITIER

Si les sorties d'aspirations sont situées en dessous de gel ligne sauter les étapes 1 et 2.

1. Retirez la grille de drainage du mur et installez un bouchon d'expansion de 13-3/4 et soufflez la ligne pour hiverner.
2. Si une 3e ligne d'aspiration est installée, enlevez la grille, installez un bouchon d'expansion de 13-3/4 et soufflez la ligne pour hiverner.
3. Si la ligne d'évacuation est installée dans la conduite d'aspiration principale, branchez la ligne de ventilation et installer le bouchon à l'entrée de la pompe et souffler la ligne pour hiverner.
4. Enfin, soufflez la conduite de ventilation pour hiverner.

ÉTIQUETTES D'AVERTISSEMENT POUR LES TUBES DE VENTILATION

Deux étiquettes d'avertissement sont incluses dans chaque MDX-R3 et doivent être placés sur l'équipement de piscine, si la piscine doit être hivernée et a un tube de ventilation sur l'un des drains connectés sur la piscine. Raccorder la petite étiquette au tuyau de ventilation où sort la ventilation. (Voir Fig. 13) Fixez l'étiquette plus large sur le panneau de contrôle à côté du dispositif de commande de la pompe avec le tube de ventilation connecté à elle. (Voir Fig. 14)

Fig. 13

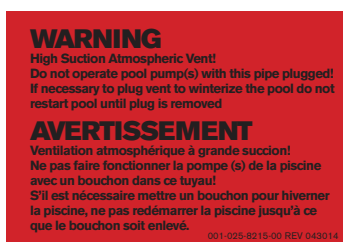
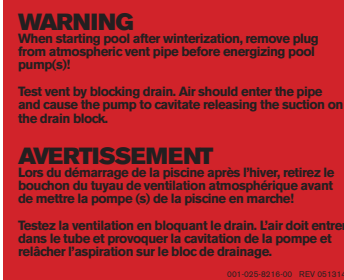
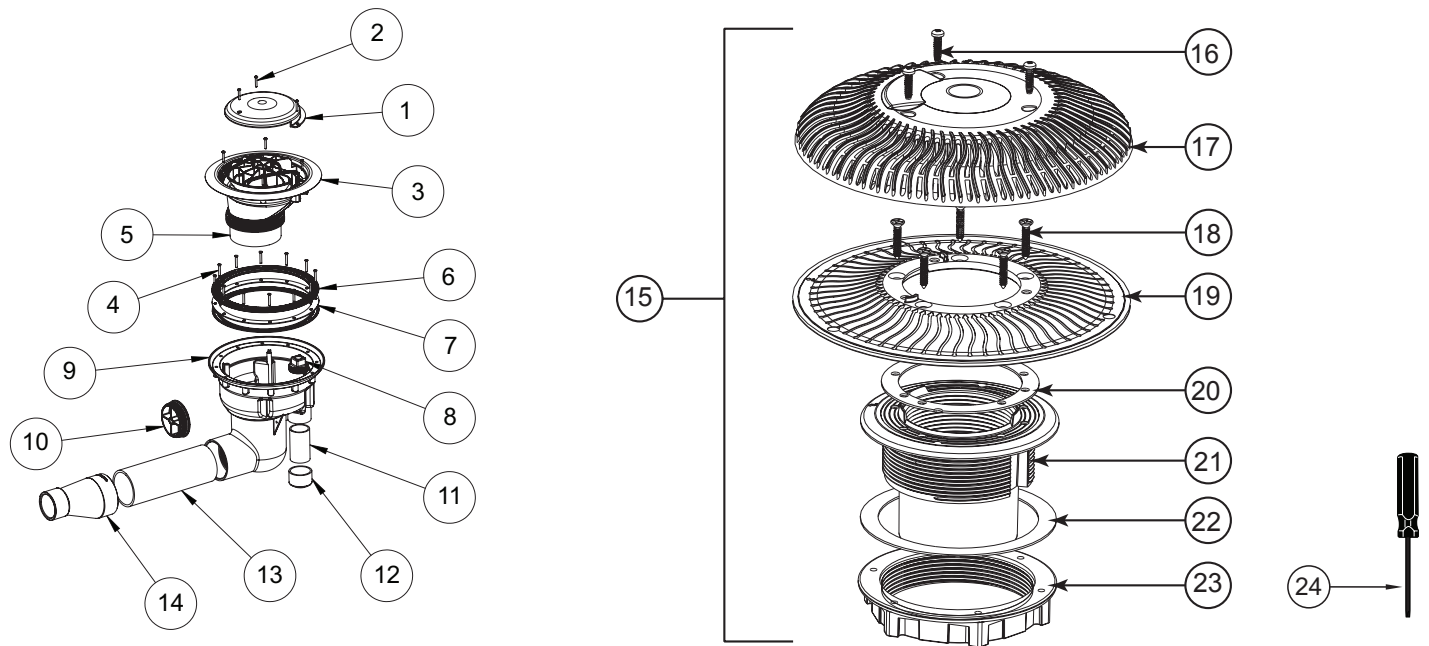


Fig. 14



Remplacer avant 5 ans d'usure



Numéro de l'article

Description

1	005-252-2110-XX	Couvercle (XX = Code de couleur)
2		Vis à tête bombée : No. 10 X 1 po (2,54 cm)
3	005-252-8234-XX	Assemblage d'entonnoir (inclut le support, le couvercle, les vis et l'adaptateur)
4		Vis à tête plate : No 12 X 1½ po (3,81 cm)
5	005-252-1045-00	Adaptateur d'entonnoir
6	005-252-2044-00	Anneau d'étanchéité
7	005-252-0010-00	Joint d'étanchéité (2 paquets)
8	005-252-1605-00	Bouchon de 2 po (5,8 cm) NPT (6 pièces)
9	005-252-2024-00	Puisard
10	005-252-1610-00	Bouchon de 4 po (10,16 cm) avec joint torique
11*		Conduit de 2 po (5,8 cm) – non inclus - Bouchez si non utilisé
12*		Bouchon de 2 po (5,8 cm) – non inclus - Bouchez si non utilisé
13	005-252-5524-00	Élément d'aspiration agrandi
14	005-252-2550-00	Réducteur-coupleur de 4 po (10,16 cm) X 2½ po (6,35 cm)/ 3 po (7,62 cm)
*	005-272-0841-00	Vis pack vinyle (19 pcs)
15	004-182-2212-XX	Drain de sécurité SDX à haut débit en vinyle (2 pièces)
16	005-252-2086-XX	Couvercle SDX w/vis à vinyle/fibre de verre
17	005-252-2061-00	Support SDX vinyle/fibre de verre
18	005-252-0072-00	Joint SDX vinyle/fibre de verre
19	005-252-2035-00	Cloison SDX vinyle/fibre de verre 6,35 cm/7,62 cm
20	005-252-0074-00	Joint SDX de cloison en fibre de verre
21	005-252-2090-00	Écrou à cloison SDX
22	005-252-0821-00	Vis: 10 X 3,17 cm TORX W/PIN SS B (30,48 cm)
23	005-252-0816-00	Vis: 12-14 x 2,54 cm B (30,48 cm)
24*	005-252-0895-00	T25 tournevis

* Not Part of MDX-R3 or SDX

